

guide de l'étu diant

BIENVENUE À L'ÉCOLE MULTIDISCIPLINAIRE DE L'IMAGE

La directrice de l'ÉMI, le directeur des études, les professeurs, les chargés de cours ainsi que les membres du personnel et les étudiants sont heureux de vous accueillir à l'École Multidisciplinaire de l'Image de l'Université du Québec en Outaouais

Vous entrez aujourd'hui dans une École où les diverses disciplines artistiques et muséales sont explorées dans un concept de multidisciplinarité et d'interdisciplinarité. Ce concept favorise la confrontation mais tout autant la combinaison des savoirs en vous permettant de bénéficier des influences et des expertises des diverses disciplines. Cette formation est unique et vous permettra d'acquérir une riche culture des domaines que vous avez choisis ainsi qu'une pratique offrant une variété d'expériences qui vous prépareront à vos futures pratiques professionnelles ou votre poursuite académique.

Nous avons élaboré ce document afin de vous guider et de faciliter votre intégration à l'ÉMI et à la vie universitaire de l'UQO. Vous y trouverez un ensemble d'informations concernant l'École, le support qu'elle peut vous apporter, les disciplines qui y sont enseignées et les diverses ressources à votre disposition. Vous pourrez feuilleter la liste des comités étudiant ainsi que leurs mandats et types de réalisations. Selon vos intérêts, nous vous invitons fortement à vous

joindre à eux et à vous impliquer dans les activités qui vous intéresseront. De plus, vous serez informé des nombreuses activités et événements parascolaires, organisés par les étudiants et les professeurs de l'ÉMI, tout au long de l'année. Participez-y, tout cela existe dans le but d'enrichir votre formation chez nous!

Vous constaterez que les professeurs et étudiants de l'ÉMI gèrent une galerie universitaire : «l'ESPACÉMI». Son mandat est l'exposition d'œuvres, de projets étudiants mais également celui de laboratoire d'expérimentation au service des apprentissages des étudiants. Cet espace est spécifiquement pensé pour vous permettre de vous impliquer et d'apprendre les multiples facettes de la mise en exposition. Vous y traiterez également de la diffusion et de la promotion des expos. Pour ceux et celles que ces aspects intéressent, faites-nous signe, nous serons heureux de vous intégrer à l'équipe.

Finalement, l'ÉMI est une école où les étudiants sont ici non seulement pour étudier, mais également pour créer et mettre sur pied des projets parascolaires inédits. N'hésitez pas à consulter vos professeurs pour partager vos idées à ce sujet. Soyez assurés que nous ferons tout en notre possible pour vous aider à concrétiser ces projets et pour vous soutenir tout au long de vos années de formation.

Bon séjour à l'ÉMI!



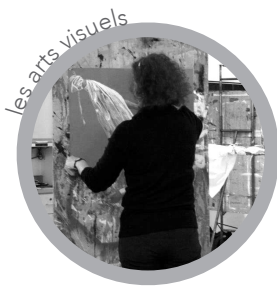
Jean-François Lacombe
Directeur des études de premier cycle en arts

table des matières

L'École et ses valeurs	4
La direction des études de premier cycle en arts de l'École Multidisciplinaire de l'Image	5
Les programmes offerts	9
Les échanges études	11
Informations générales	13
Bourses de la Fondation de l'UQO	14
Les services aux étudiants	16
Le service des finances	17
La direction de l'École Multidisciplinaire de l'Image	18
Les ateliers multitechniques et les laboratoires informatiques l'ÉMI	19
Les services des technologies de l'information	21
Les services de la bibliothèque	22
L'Espacémi	23
Les comités étudiants	24
Les événements et activités de l'ÉMI	25
Lieux, organismes et ressources utiles	27

L'ÉCOLE ET SES VALEURS

L'École Multidisciplinaire de l'Image (ÉMI) est l'École d'Arts de l'Université du Québec en Outaouais. Elle regroupe un grand choix de formations dans les champs disciplinaires suivants :



(depuis automne 2009)

Le concept de multidisciplinarité s'y applique à des degrés variés. C'est par le biais des cours partagés que celui-ci s'élabore : soit des cours partagés entre les disciplines ou encore, partagés entre les divers programmes.

Au sein de l'UQO et de l'ÉMI, **l'enseignement des disciplines de l'image date de 1977**. C'est depuis 34 années déjà que nous nous consacrons à l'enseignement de ces disciplines. Nous n'en sommes pas à nos premières armes et pouvons affirmer que nos programmes et nos enseignements ont grandement bénéficié des développements disciplinaires et technologiques qui sont apparus, au fil des années.

C'est un devoir pour nous, de **réviser nos formations et de les adapter à l'évolution des disciplines** enseignées. Nous sommes également fiers d'offrir quelques exclusivités telles : la formation en bande dessinée, en cybermuséologie ainsi qu'un tout nouveau diplôme de premier cycle (majeure), en muséologie et patrimoines.

Nos activités sont guidées par **4 grands principes pédagogiques** :

- la qualité et la rigueur dans l'enseignement, la recherche et la recherche-crédation ;
- l'encadrement personnalisé des étudiants dans le respect des différences ;
- la valorisation de l'autonomie et de l'investissement personnel, des étudiants, dans leur formation universitaire ;
- l'engagement des professeurs à entretenir des liens étroits avec leur discipline et ses transformations.

LA DIRECTION DES ÉTUDES DE PREMIER CYCLE EN ARTS, DE L'ÉCOLE MULTIDISCIPLINAIRE DE L'IMAGE

La **personne qui vous accueille** à la gestion des études (module), et qui s'occupe de la gestion de votre dossier est :

Madame *Ginette Charbonneau* au local C-0114.

Téléphone : (819) 773-1830

Télécopieur : (819) 773-1875

ginette.charbonneau@uqo.ca

Le directeur des études de premier cycle :

Monsieur *Jean-François Lacombe* au local C-0112

La gestion des Études de premier cycle en arts de l'ÉMI

(équivalent de la gestion modulaire)

L'objectif principal de la gestion des études de premier cycle en arts est de vous appuyer dans la poursuite de vos études de premier cycle. Vous pouvez vous y adresser pour les aspects suivants :

- la liste des programmes offerts;
- les conditions d'admission à ces programmes;
- les choix de cours;
- les inscriptions;
- les modifications de programme ou d'inscriptions;
- les équivalences;
- ou toutes autres questions relatives à votre cheminement dans les programmes.

À la gestion des études de premier cycle en arts de l'ÉMI, vous aurez également réponse à toute question concernant le Régime des études de premier cycle, les procédures à suivre et les autres services de l'UQO. À ce sujet, consultez le site de l'UQO :

<http://www4.uqo.ca/directionservices/secretariat/general/politiques-reglements/index.asp>

Message concernant les communications par courriels

En ce début de trimestre, nous rappelons aux étudiants l'importance de consulter régulièrement leurs courriels de l'UQO et de gérer adéquatement leur compte courriel sur Symbiose afin de prendre connaissance des directives qui leur sont envoyées par la gestion des études de l'ÉMI ainsi que les différents services de l'Université.

Afin de bien gérer votre boîte courriel et de vous assurer de recevoir l'ensemble des courriels qui vous sont acheminés, nous vous rappelons qu'il est essentiel de vider régulièrement vos deux poubelles!

Ceux qui ne disposent pas d'ordinateurs sont invités à se rendre dans les laboratoires informatiques mis à leur disposition, à l'Université, ou encore dans les cafés-bars des pavillons. Des ordinateurs portables y sont disponibles.

Si vous ne prenez pas vos courriels UQO, l'ÉMI ne sera pas responsable d'un manque de communication (avis, message important, etc.). Assurez-vous d'avoir votre propre adresse@uqo.ca et d'avoir accès à votre boîte de courriels.

Nous vous rappelons que l'Université et la gestion des études communiquent uniquement par les adresses courriels UQO

Pour tout problème, joindre les services informatiques :

Composez le 819 595-3900 (poste 2211)

Rendez-vous sur Symbiose et cliquez sur pour nous joindre

Dossiers traités à la gestion des études

Cheminement dans les programmes

Vous devez suivre le cheminement proposé dans votre programme. Ces cheminements ont été élaborés en collaboration avec les professeurs spécialistes des diverses disciplines, et tiennent compte des préalables nécessaires pour chacun des cours. La séquence de cours proposée vise une suite logique et harmonieuse dans la formation en plus de favoriser une meilleure progression d'un apprentissage à l'autre.

Reconnaissance des acquis

Les demandes de reconnaissance des acquis, d'équivalences pour expériences professionnelles et/ou de validation des acquis au moyen d'un examen, doivent être déposées au bureau du registraire, durant le premier trimestre d'admission. En tout temps vous pouvez demander de l'information à la gestion des études.

Inscription

Les inscriptions peuvent se faire via symbiose, par courriel ou en vous présentant à la direction des études à l'ÉMI.

Aucune inscription ne se fait par téléphone.

On vous suggère de faire votre choix decours le plus tôt possible durant les périodes d'inscription afin d'avoir un horaire qui vous convient et de vous assurer d'une place dans les cours.

Pour chaque nouvelle période d'inscription, Madame *Ginette Charbonneau* vous fera parvenir par courriel, la liste des cours auxquels vous devez vous inscrire. Nous vous prions de suivre ces choix car ils sont conformes à votre cheminement dans vos programmes.

Référez-vous toujours à la gestion des études de premier cycle en arts de l'ÉMI si vous avez des doutes sur vos choix de cours.

Abandon d'un cours

En début de trimestre, vous pouvez abandonner un cours sans mention d'échec et avec remboursement. La date limite est indiquée sur le site de l'UQO. Également, plus tard vers le milieu du trimestre, vous pouvez abandonner un cours sans mention d'échec à votre dossier, mais sans remboursement. La date limite d'abandon sans mention d'échec, mais sans remboursement pour chaque trimestre, se trouve également sur le site de l'UQO. Il est à noter que le maximum d'abandon sans mention d'échec est de six (6) au baccalauréat et de trois (3) au certificat.

Report d'examen

Un étudiant peut bénéficier d'un report d'examen, uniquement dans des cas de force majeure, lequel report doit faire l'objet d'une entente écrite entre le professeur et l'étudiant. Vous devez soumettre votre demande **à la direction de l'École** et non, à la direction des études.

Résultats scolaires

Les notes de fin de trimestre sont affichées sur **SYMBIOSE** aussitôt que les professeurs les remettent. **N'appellez pas** à la gestion des études pour obtenir vos résultats.

Échec dans un cours

Un seul droit de reprise est permis pour tout cours échoué. Si vous avez un échec (E) dans un cours obligatoire, vous devez reprendre ce cours, à la prochaine session où il sera offert afin d'améliorer votre moyenne cumulative. Le cours doit être repris à l'UQO.

Révision de note

Si vous n'êtes pas d'accord avec le résultat final attribué pour un cours, vous pouvez remettre au Registraire, une demande de révision de note dans les 10 jours ouvrables suivant la publication des résultats. Si la note est modifiée, les frais relatifs à la demande vous sont remboursés. Le Registraire vous transmet par écrit la réponse. Si vous n'êtes pas d'accord, avec la décision, vous pouvez en appeler de la même façon que la première demande.

Moyenne cumulative

La moyenne cumulative (MC) est calculée sur une base de 4,3 (A+=4.3). Il est important de maintenir une MC la plus élevée possible. Si votre MC est inférieure à 2 sur 4,3, après 4 cours (donc inférieure à C), la gestion des études de l'ÉMI est tenue de vous restreindre dans vos études. Les restrictions comprennent la tutelle, l'exclusion du programme et l'exclusion de l'Université.

Évaluation des enseignements

L'objectif principal de ces évaluations est de favoriser le maintien et l'amélioration de la qualité des enseignements. Pour chaque cours offert, on vous demandera de remplir un questionnaire d'évaluation vers la fin du trimestre. Nous vous demandons d'évaluer consciencieusement ces prestations d'enseignement.

Plagiat et la fraude

Prenez connaissance du règlement sur le plagiat et la fraude. Les professeurs appliquent les dispositions de ce règlement à la lettre. L'ignorance du règlement n'est pas une excuse.

Toute source d'information doit être citée dans les travaux, y compris les renseignements obtenus sur des sites internet :

<http://www4.uqo.ca/direction-services/secretariat-general/politiques-reglements/documents/Plagiatetfraude.pdf>

Délégué de cours

À chaque début de trimestre, pour chacun des cours offerts, un **délégué de cours** est nommé afin d'assurer la bonne marche des activités :

- Il est le porte-parole de son groupe auprès de la direction de l'ÉMI et des représentants siégeant au Conseil de l'École Multidisciplinaire de l'Image ;
- Il s'assure que le (la) professeur(e) a établi un calendrier des principales activités du cours en déterminant, par exemple, la date de remise des travaux, la date des examens, etc. ;
- Il voit à la bonne marche de l'évaluation de l'enseignement, à la fin du trimestre ;
- Il transmet aux étudiants(es) toutes les informations venant de la direction de l'ÉMI ;
- Le (la) délégué(e) de cours est la personne la mieux placée pour agir comme porte-parole du groupe auprès du professeur(e). En effet, il est important de discuter avec le (la) professeur(e) dès qu'un problème se présente plutôt que d'attendre au moment de l'évaluation de l'enseignement, alors que le cours est terminé.

Vous avez un problème dans un cours

N'attendez pas trop avant de l'adresser et de tenter de le régler. Souvent, une brève discussion avec le ou la professeur(e) ou encore avec un(e) collègue concerné(e), peut faire des merveilles.

Afin de vous aider, nous vous proposons les étapes suivantes :

1. Parlez-en au professeur, il vous aidera certainement à trouver une solution ;
2. Informez-en votre délégué(e) de cours qui pourra parler en votre nom au professeur ou encore, aux étudiants qui pourraient être concernés par le problème ;
3. Les démarches précédentes ne vous ont pas aidé? Venez rencontrer la direction des études, au module.

Le Conseil de l'École Multidisciplinaire de l'Image

Onze (11) membres composent le Conseil de l'École : 5 étudiants, 4 professeurs, 1 chargé de cours et 1 représentant du milieu socio-économique. Le conseil de l'École est responsable de définir les objectifs spécifiques des programmes et d'évaluer ceux-ci périodiquement. Il est donc important d'avoir des membres étudiants représentant tous les programmes de la gestion des études. Le conseil de l'École organise également, conformément aux politiques de l'UQO, l'évaluation, par les étudiants, des enseignements qui leur sont dispensés.

Participez au choix de vos représentants !

- Procurez-vous le formulaire de candidature à la gestion des études de l'ÉMI ;
- Souvenez-vous que les élections ont lieu au début du trimestre d'automne ;
- Surveillez le tableau d'affichage de la gestion modulaire et nos courriels à cet effet.

LES PROGRAMMES OFFERTS À L'ÉMI

1. Baccalauréat en arts et en design (nouveau à l'automne 2010)

Ce programme de baccalauréat vous propose trois concentrations. Chacune de ces concentrations correspond à une formation spécialisée dans la discipline. Chaque concentration offre **25 cours disciplinaires** ainsi que **5 cours d'enrichissement** pour un total de **30 cours** ou **90 crédits** de formation.

Ce baccalauréat vous propose un choix de **3 concentrations** :

- Les arts visuels
- La bande dessinée
- Le design graphique

Ce type de programme convient parfaitement aux étudiants qui sont passionnés par une discipline et veulent s'y spécialiser.

Les cours d'enrichissement sont une directive académique, ministérielle. Ils ont été ajoutés à la formation afin de permettre aux étudiants d'acquérir des compétences élargies, par le biais de cours complémentaires, offerts dans les autres disciplines.

Exemple : *un étudiant en bande dessinée qui complète sa spécialisation par un cours d'illustration (arts), un cours de rédaction (lettres), un cours d'image en mouvement (arts), un cours d'édition (design graphique) et un cours de démarrage d'entreprise (administration).*

2. Baccalauréat ès arts composé de majeures et de mineures dans les domaines des arts et des patrimoines.

Le baccalauréat ès arts avec majeure et mineure offre **20 cours disciplinaires** dans la majeure (discipline principale) et **10 cours dans la discipline complémentaire, la mineure**, pour un total de **30 cours** ou **90 crédits** de formation.

Ce type de programme s'adresse aux étudiants qui nourrissent plus d'une passion ou qui désirent ajouter une autre compétence à leur arsenal professionnel.

Ces étudiants veulent étudier en profondeur dans une discipline principale tout en allant chercher des compétences significatives dans une deuxième discipline.

Exemple : un étudiant dont la majeure est en design graphique et qui souhaite faire sa mineure en communication ou en arts visuels.

L'ÉMI vous propose un choix de **4 majeures** :

- Majeure en arts visuels
- Majeure en bande dessinée
- Majeure en design graphique
- Majeure en muséologie et patrimoines
(nouveau depuis l'automne 2010)

Les majeures correspondent à 60 des 90 crédits de formation du BA.

En complément aux 4 majeures, l'ÉMI vous propose un choix de **5 mineures** :

- Mineure en arts visuels
- Mineure en bande dessinée
- Mineure en design graphique
- Mineure en cybermuséologie
(cheminement en remaniement pendant l'année)
- Mineure en muséologie et patrimoines
(cheminement en remaniement pendant l'année)

Les mineures correspondent à 30 des 90 crédits de formation du BA.

Dans le cadre des Baccalauréats ès arts avec majeures et mineures, les étudiants peuvent également choisir les mineures des autres programmes offerts à l'UQO, en fonction de leurs intérêts particuliers.

(Voir les divers modules et leurs offres à cet effet).

3. Les certificats à l'ÉMI

Les certificats se composent de **10 cours**, soit l'équivalent de **30 crédits** de formation. Tous les cours réussis dans les certificats de L'ÉMI, sont transférables dans les baccalauréats de l'ÉMI, advenant qu'un étudiant souhaite poursuivre sa formation.

Les certificats conviennent particulièrement aux étudiants qui souhaitent une introduction aux disciplines.

L'ÉMI offre également **5 certificats** :

- Certificat en arts visuels
- Certificat en bande dessinée
- Certificat en design graphique
- Certificat en cybermuséologie
- Certificat en muséologie et patrimoines (depuis l'automne 2009)

LES ÉCHANGES ÉTUDES

Les programmes d'échanges d'étudiants de la CREPUQ

Tout étudiant(e) intéressé(e) à des échanges-études à l'international peut le faire sur la base d'une initiative personnelle en bénéficiant des programmes d'échanges d'étudiants de la CRÉPUQ (PÉÉ) : Europe, Asie du sud-est, États-Unis, Amérique latine.

Ces informations sont disponibles sur le site de l'UQO :

<http://uqo.ca/international/etudiant-international/echanges-crepuq>

À l'ÉMI, nous proposons ce programme pour tous les étudiants mais plus spécifiquement pour ceux des arts visuels et de la muséologie et patrimoines dont les disciplines ne bénéficient pas encore d'ententes bilatérales particulières.

Les 4 ententes bilatérales offerts à l'ÉMI

L'ÉMI a signé jusqu'à maintenant 4 protocoles d'échange (ententes bilatérales).

Ces échanges études à l'international se font dans les Institutions suivantes :

1. L'École de communication visuelle (ECV) de Paris : pour **design graphique** ;
2. L'École de communication visuelle (ECV) de Bordeaux : **pour bande dessinée** ;
3. L'École supérieure des arts (ESA) de Bruxelles : pour **bande dessinée** ;
4. L'École supérieure des arts et du design (ÉSAD) à Amiens : **pour design graphique**.

La gestion des études de premier cycle en arts sélectionne chaque année, deux étudiants pour chacun de ces établissements. Les étudiants sélectionnés suivent un de leur trimestre de formation à l'international. En retour, L'ÉMI reçoit deux étudiants, pour chacune de ces institutions.

Les échanges études s'adressent aux étudiants de deuxième année qui suivent des cours à temps complet, dans les disciplines de la bande dessinée et du design graphique.

Pour l'année académique 2013-2014, la sélection des candidats(es) se fera dès le début du mois de janvier 2013.

Notez toutefois, que la sélection des candidats se fait dès la première année d'études à l'ÉMI. La qualité et la réussite du premier trimestre de formation est fondamentale. Les étudiants sont sélectionnés au mérite. L'excellence des résultats scolaires ainsi que la qualité et la maîtrise des pièces du portfolio comptent pour beaucoup dans la sélection finale des candidats(es) !

Les étudiants(es) intéressés(es) auront à présenter un dossier de candidature comprenant :

- Une lettre d'intention et de motivation ;
- Le relevé des résultats scolaires du premier trimestre (première année) ;
- Un CV.

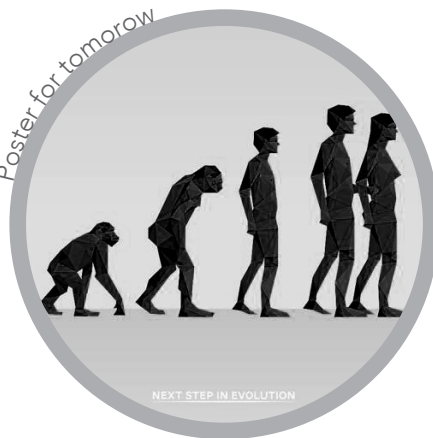
Un portfolio regroupant leurs meilleures réalisations personnelles et/ou du premier trimestre.

Ceux et celles qui sont intéressés(es) peuvent en informer la direction des études, dès maintenant. Contactez madame Ginette Charbonneau : ginette.charbonneau@uqo.ca

Vitrines d'exposition de l'ÉMI



Poster for tomorrow



Catalogue des finissants



INFORMATIONS GÉNÉRALES

Symbiose : <https://symbiose.uqo.ca>

Votre courriel UQO se trouve sur Symbiose. La gestion des études de l'ÉMI et les professeurs utilisent régulièrement Symbiose pour vous envoyer des messages. De plus, vous pouvez vous inscrire à vos cours, payer vos frais de scolarité, consulter votre horaire personnel et obtenir le résultat final de vos cours, etc.

Carte d'identité

La carte d'identité est obligatoire pour l'accès aux différents services de l'Université.

Tous les étudiants(es) qui ne sont pas détenteurs ou détentrices de cette carte doivent passer par le Bureau du registraire pour une séance de photographie au début du trimestre d'automne.

Changement d'adresse

Vous avez la responsabilité de changer vos coordonnées personnelles par les services du portail étudiant **Symbiose**.

Relevés pour déclaration de revenus

Les relevés pour déclaration de revenus relatifs à vos études universitaires sont disponibles à partir de votre portail Symbiose

Symbiose : dans le canal «Mes outils», naviguez dans la rubrique «Mon dossier étudiant» et cliquez sur «Reçu d'impôt». Tout est alors bien expliqué pour faciliter l'impression de vos relevés.

Moodle : <https://moodle.uqo.ca>

Moodle est la plateforme Web pour les enseignements. La majorité des professeurs y mettent les plans de cours, les contenus des cours et les évaluations des travaux. Ils l'utilisent également pour vous transmettre des informations importantes liées aux cours et ouvrent également des forums de discussions vous permettant d'échanger sur la matière et les projets en cours.

RÉÉL-Radio

La radio des étudiants de l'Université du Québec en Outaouais. Vous voulez vous impliquer, ceci vous donne l'occasion :

- D'acquérir une expérience professionnelle
- De participer aux activités culturelles
- De travailler avec une équipe de bénévoles motivés
- De contribuer à la vie étudiante

Pour les contacter :

www.reel-radio.fm

Par courriel : info@reel-radio.fm

Par téléphone : 819 773-1750

En personne :

RÉÉL-Radio
283 Boul. Alexandre-Taché
Gatineau, Québec
J8X 3X7

BOURSES DE LA FONDATION DE L'UQO

Chaque année, la Fondation de l'Université du Québec en Outaouais remet un grand nombre de bourses aux nouveaux et anciens étudiants de l'UQO.

Vos aviez de bons résultats scolaires au CEGEP, vous avez de bons résultats scolaire à l'UQO nous vous invitons fortement à visiter le site de la fondation : uqo.ca/fondation/bourses. Vous y trouverez de l'information sur les diverses bourses offertes ainsi que sur les critères d'admissibilité et formalités pour chacune de celles-ci.

Nouveaux étudiants temps complet :

<u>Bourses</u>	<u>Nombre de bourses</u>	<u>Date limite de dépôt de dossier</u>
Bourses d'excellence à l'admission	46 bourses d'excellence d'une valeur de 2000\$ <i>(Destinées aux nouveaux étudiants de premier cycle.)</i>	Ces bourses sont attribuées de façon automatique si vous avez une cote R de 31 ou +.
Bourses destinées aux étudiants de premier cycle	43 bourses d'études d'une valeur de 1000\$	23 septembre 2011, à 16h.
Bourse des professeurs et diplômés de l'École Multidisciplinaire de l'Image	1 bourse de 1000\$ <i>(Bourse faisant partie des 12 bourses destinées à des étudiants inscrits à temps complet à Gatineau ou à Saint Jérôme).</i>	23 septembre 2011, à 16h.

Étudiants à temps partiel ayant complété un certain nombre de crédits à l'UQO :

<u>Bourses</u>	<u>Nombre de bourses</u>	<u>Date limite de dépôt de dossier</u>
Bourses destinées à des étudiants inscrits à temps partiel et ayant complété 15 crédits évalués à l'UQO avec une moyenne cumulative de 3,50, à Gatineau ou à Saint-Jérôme	2 bourses de 500\$	7 octobre 2011, à 16h.

Étudiants à temps complet ayant complété un certain nombre de crédits à l'UQO :

<u>Bourses</u>	<u>Nombre de bourses</u>	<u>Date limite de dépôt de dossier</u>
Bourses d'excellence aux études de premier cycle destinées à des étudiants inscrits à temps complet à Gatineau ou à Saint-Jérôme et ayant complété 24 crédits évalués à l'UQO avec une moyenne cumulative de 3,50.	32 bourses de 1000\$	le 7 octobre 2011, à 16h.
Bourses d'honneur du syndicat des professeurs et professeures de l'Université du Québec en Outaouais destinées à des étudiants inscrits à temps complet à Gatineau ou à Saint-Jérôme et ayant complété 24 crédits évalués à l'UQO avec une moyenne cumulative de 3,50.	1 bourse d'excellence de 1500\$	le 7 octobre 2011, à 16h.

Étudiants ayant le statut d'étudiant international :

<u>Bourses</u>	<u>Nombre de bourses</u>	<u>Date limite de dépôt de dossier</u>
Bourses de l'Association des universités et collèges du Canada (AUCC) Pour les étudiants inscrits à temps complet dans un programme de l'UQO.	1 bourse d'études de 1000\$	le 23 septembre 2011, à 16h

Information :

Paul Courtemanche

Bureau du registraire et des services aux étudiants
819 595-3900 poste 1684

Dépôt de dossier :

Les bourses de la Fondation de l'UQO
Bureau du registraire et des services aux étudiants
Université du Québec en Outaouais
101, rue Saint-Jean-Bosco, bureau B-0170
Case postale 1250, succursale Hull
Gatineau (Québec) J8X 3X7

LES SERVICES AUX ÉTUDIANTS (LOCAL B-0170)

Bourses et aide financière

(Sylvie Duguay 819 595-3900 poste 1680)

Le Bureau des services aux étudiants met à la disposition des étudiants et étudiantes de l'UQO éprouvant des problèmes financiers un ensemble de ressources leur permettant de régulariser leur situation.

Résidences étudiantes et logements hors campus

(Sylvie Duguay 819 595-3900 poste 1680)

Madame Duguay dispose de listes pouvant vous aider à trouver un logement. N'hésitez pas à communiquer avec elle.

Orientation

(Céline Paquette 819 595-3900 poste 1698)

L'équipe du service d'orientation et de consultation psychologique offre des consultations et des ateliers de groupe, dans le but de vous donner les meilleures chances de réussite dans vos études et votre vie personnelle.

Programme d'aide et de référence

(Céline Paquette 819 595-3900 poste 1698)

Ce programme vous offre la possibilité d'avoir accès à des ressources spécialisées qui vont vous supporter dans votre demande de résolutions de problèmes reliés directement aux études, mais aussi pour des difficultés de relations avec les autres, de réaction d'anxiété, etc.

Aide à l'emploi

(Josiane Cleary 819 595-3900 poste 1685)

Le principal mandat du secteur de l'aide à l'emploi est de faciliter et d'accroître l'autonomie des étudiants ainsi que des diplômés et diplômées lors de leur intégration ou de leur réintégration au marché du travail.

Prenez note que plusieurs services engagent des étudiants(es) à temps partiel. Informez-vous! Visitez régulièrement votre portail Symbiose pour y consulter les emplois offerts.

Aide pour tous types d'handicap

(Guylaine St-Amour 819 595-3900

poste 1682)

Spécialiste en adaptation scolaire

(Sophie Campell 819 595-3900

poste 1987)

Pour toute assistance concernant votre intégration à l'Université, n'hésitez pas à faire appel aux services aux étudiants. Une assistance sera apportée aux étudiants et étudiantes ayant des besoins de nature particulière. La réussite de vos études pourrait en être facilitée. Certains équipements peuvent être mis à la disposition des étudiants et étudiantes qui en démontrent le besoin.

LE SERVICE DES FINANCES (819 595-3900 POSTE 3919)

Liste des services offerts aux étudiants(es)

- Émission des comptes ;
- Paiement des comptes selon divers modes
(Caisses Desjardins, par la poste, au comptoir, etc.) ;
- Reçus pour fins d'impôt ;
- Reçus pour remboursement de l'employeur ;
- Paiement des salaires des étudiants employés de l'UQO
comme auxiliaires d'enseignement et de recherche ;
- Perception des cotisations pour les associations
étudiantes reconnues ;
- Paiement de certaines bourses.

Le comptoir des comptes à recevoir (paiement des frais de scolarité) est situé au local C-0340 (aile «C», au rez-de-chaussée) du pavillon Alexandre-taché.

Vous pouvez consulter le site des finances au sujet des frais de scolarités à l'adresse suivante :

<http://uqo.ca/direction-services/finances/frais-scolarite.asp>

LA DIRECTION DE L'ÉCOLE MULTIDISCIPLINAIRE DE L'IMAGE

La direction de l'ÉMI, située au local C-0114, regroupe les professeurs et les chargés de cours rattachés aux arts visuels, au design graphique, à la bande dessinée, à la cybermuséologie et à la muséologie et patrimoines.

Elle a comme principales fonctions, la gestion et l'encadrement des ressources professorales et professionnelles. Les professeurs et chargés de cours du département préparent les plans de cours, dispensent les enseignements et font l'évaluation des étudiants inscrits dans leur cours.

Vous trouverez la liste des professeurs et des chargés de cours ainsi que leurs coordonnées sur le site de l'UQO à l'adresse :
<http://services.uqo.ca/DosEtuCorpsProf/AffDepartement.aspx?dep=emi>

La personne qui vous accueille à la direction de l'École est :

Madame *Jacinthe Houle* au local C-0114.

Téléphone : (819) 773-1880

Télécopieur : (819) 773-1875

Courriel : jacinthe.houle@uqo.ca

La directrice de l'ÉMI est :

Madame *Nada Guzin Lukic* au local C-0113

La direction de l'ÉMI est également en charge des divers ateliers et laboratoires d'enseignement.



LES ATELIERS MULTITECHNIQUES ET LES LABORATOIRES INFORMATIQUES DE L'ÉMI

Pour avoir accès
à un atelier ou pour
toute réservation d'atelier,
veuillez-vous adresser à
Martin Simard, technicien
des ateliers
multitechniques.

Ateliers multitechniques de l'ÉMI

La personne en charge des ateliers multitechniques est :

Martin Simard au local C-0125.

Téléphone : (819) 773-1829

Télécopieur : (819) 773-1875

martin.simard@uqo.ca

L'Émi possède un ensemble d'ateliers où se font les enseignements. Les étudiants peuvent utiliser ces ateliers pour faire leurs travaux lorsque les locaux ne sont pas occupés par un cours.

Liste des ateliers spécialisés :

- C-0120 : Atelier de dessin ;
- C-0105 : Studios de développement/agrandissement photographique ;
- C-0107 : Atelier de sérigraphie et d'impression ;
- C-0124 : Atelier de peinture ;
- C-0115 : Menuiserie ;
- C-0118 : Soudure ;
- C-0119 : Atelier multidisciplinaire et espace d'assemblage.

Chaque début de session, une grille horaire sert affichée pour vous informer des disponibilités des divers ateliers. Selon les besoins, des auxiliaires d'atelier seront également à votre disposition pour dépannage.

Laboratoires informatiques de l'ÉMI

La supervision des ateliers numériques de l'ÉMI (environnement Macintosh), se fait en collaboration avec le service informatique. La personne en charge de ces ateliers informatiques est :

Odette Rochefort au local A-1010.

Téléphone : (819) 773-1822

Télécopieur : (819) 773-1875

odette.rochefort@uqo.ca

Chaque début de session, une grille horaire est affichée pour vous informer des locaux et du personnel. Des auxiliaires d'atelier sont également à votre disposition pour dépannage.

Liste des laboratoires informatiques :

- **A-1012** : 28 ordinateurs iMacs Core Duo suite Adobe Design Premium CS4, suite Final Cut Studio, Aperture, Antidote RX, fontes typographiques Opentype (Mac/WIN) et Postscript (Mac), connexion Internet, téléchargement USB des caméras numériques, capture FireWire vidéo numérique, commandes d'impression, catalogues pour choix des fontes typo, écran de projection numérique et moniteur plasma 50 pouces et système de son pour les présentations multimédias.
- **A-1014** : Salle des travaux pratiques - 12 ordinateurs iMacs Core Duo (suite Adobe Design Premium (équipés comme ceux du A-1012, plus le correcteur Antidote RX), catalogues pour choix des fontes typo, casiers étudiants, 1 scanner tabloid, 1 scanner pour transparents, 1 petit scanner expérimental (matières salissantes, abrasives), table de coupe et tranche à papier, imprimante laser noir & blanc 8 1/2 x 11" (libre-service tarifé par carte). et imprimante laser couleur 12 x 18" (libre-service tarifé par carte).
- **A-1010** : Local synthèse en design graphique : 1 ordinateur iMacs Core Duo suite Adobe Design Premium, prises de réseau pour portables, catalogues pour choix des fontes typo, casiers étudiants, table de coupe et tranche à papier.
- **A-1003** : Studio d'animation

Postes d'auxiliaires

disponibles pour les ateliers multitechniques et les laboratoires informatiques de l'ÉMI

Chaque session, l'ÉMI engage des étudiants à titre d'auxiliaire pour travailler dans les ateliers de bois, métal, de sérigraphie et numériques. **Les étudiants intéressés sont priés de consulter les offres d'emplois de l'ÉMI sur symbiose.**

LES SERVICES DES TECHNOLOGIES DE L'INFORMATION

Prenez note que les Services des technologies de l'information mettent à la disposition des étudiants, des chargés de cours et des professeurs de l'université, un ensemble d'équipements que vous pouvez réserver et obtenir sous forme de prêts.

Le comptoir de l'Audiovisuel est situé au local A-1013 pour le pavillon Brault face aux laboratoires informatiques de l'ÉMI. La personne responsable est monsieur Daniel Allard. Vous pouvez vous y rendre ou encore effectuer vos réservations en communiquant au numéro suivant : 819 595-3900 poste 1643.

Ils offrent également un soutien technique pour les étudiants : Problème d'utilisation d'équipements audiovisuels (photo, vidéo, etc.), avec votre compte d'utilisateur, Symbiose, problème dans les laboratoires, d'impressions pour les labs PC, etc.

L'équipe du STI (informatique) travaille de 8 h 30 à 12 h et de 13 h à 16 h 30 du lundi au vendredi au (819) 595-3900 poste : 2211.

Les horaires :

- Du lundi au jeudi de 8h30 à 22h00
- Le vendredi de 8h30 à 20h00
- Le samedi et le dimanche pendant les trimestres automne et hiver de 12h30 à 16h00 au comptoir du pavillon Brault.

LES SERVICES DE LA BIBLIOTHÈQUE

Le fonds documentaire en arts, design, bande dessinée et muséologie et patrimoines de l'UQO compte environ 8,000 monographies (imprimés et électroniques). Cette collection s'agrandit constamment, grâce à une collaboration entre la bibliothèque et l'ÉMI.

La bibliothèque est également abonnée à plusieurs revues de spécialité publiées au Canada (ex. Cahiers des arts visuels au Québec, Arts Canada, Vie des arts, Muséologies), aux États-Unis (ex. Artforum, Illustrators, Art Index), ou encore en Europe (ex. Graphis, Art actuel, Art press).

Les ressources électroniques en arts et patrimoine sont regroupées dans une page disciplinaire, qui peut être consultée à l'adresse suivante:

<http://biblio.uqo.ca/disciplines/arts.php>.

Nous mentionnons que la bibliothèque de l'UQO est la seule institution en Amérique du Nord à posséder la collection intégrale du journal Spirou de 1938 à aujourd'hui, soit plus de 300 recueils regroupant 3640 fascicules.

La bibliothèque est équipée des salles multimédias, adaptées au travail d'équipe, et offre accès à l'Internet, aussi bien en mode local qu'au réseau sans fil.

À qui s'adresser :

Emanuela Chiriac, bibliothécaire
Pavillon Lucien-Brault
Tél. 819-595-3900, poste 1799
emanuela.chiriac@uqo.ca

L'ESPACÉMI

L'Espacémi est la galerie de l'UQO. Elle est un lieu d'exposition, mais également d'exploration. À chaque année on y présente un ensemble d'événements qui sont en lien avec les disciplines de l'ÉMI.

Objectifs : Présenter des expositions regroupant les œuvres d'artistes de l'Outaouais, du Québec et du Canada. On y présente également les travaux des étudiants(es). La galerie accepte des propositions de projets d'exposition d'artistes professionnels et de collectifs. Le comité de la galerie est constitué de professeurs et d'étudiants(es) qui participent à l'élaboration de la programmation, au montage des expositions ainsi qu'à leur promotion.

Personne responsable
des expositions :
Monsieur *Réal Calder*
real.calder@uqo.ca

Tous les étudiants(es) intéressés à s'investir à ce niveau sont priés de déposer leur candidature à l'ÉMI. Les représentants étudiants sont sélectionnés en fonction de leurs intérêts. Vous pouvez déposer votre candidature auprès de Jacinthe Houle, à la direction de l'École.

espacémi!

laboratoire d'exposition et d'expérimentation
de l'école multidisciplinaire de l'image



LES COMITÉS ÉTUDIANTS

Le RÉÉÉMI

Le RÉÉÉMI est le rassemblement des étudiants(es) de l'ÉMI. Son président est :

Daniel Leblanc

Local : A-1303,
pavillon Lucien Brault
reeemi@uqo.ca

Les représentants du RÉÉÉMI sont élus par les étudiants(es) de l'ÉMI. Vous êtes tous et toutes concernés. Nous vous invitons à vous impliquer pour l'année académique 2014-2015.

Buts et mandats :

- Œuvrer à la promotion des droits et intérêts des étudiants de l'École Multidisciplinaire de l'Image de l'UQO ;
- Maintenir et développer des liens de solidarité et de socialisation entre les membres et avec la communauté étudiante et la communauté artistique ;
- Favoriser l'ouverture sur le milieu artistique ainsi que l'échange et le dialogue des différentes disciplines artistiques afin de permettre aux étudiants d'accroître leur connaissance autant de l'état de la recherche artistique que du milieu professionnel en art, design graphique, bande dessinée, cybermuséologie et muséologie et patrimoines ;
- Œuvrer à la promotion de l'art dans la société québécoise ;
- Œuvrer au développement de projets artistiques initiés par les membres du RÉÉÉMI.

Les initiatives étudiantes sont toujours bienvenues à l'ÉMI. Si vous avez des idées de projets, de voyages etc., n'hésitez pas à venir nous en parler.

LES ÉVÉNEMENTS ET ACTIVITÉS DE L'ÉMI

L'ÉMINIATURE

Les ÉMI niatures sont des expos-vente de miniatures réalisées par les étudiants, les professeurs, les chargés de cours et les diplômés de l'ÉMI. Le profit de la vente des œuvres finance pour une part, les étudiants, mais également le catalogue et l'exposition des étudiants finissants.

L'EXPOSITION « J'AFFICHE »

Appartenant à une longue tradition d'« Artistes », les graphistes offrent des réponses visuelles aux questions sociales, politiques et culturelles de leur temps. Leur regain d'intérêt pour le médium de l'affiche dénote leur volonté inébranlable de continuer à exprimer leur créativité tout en démontrant leur engagement personnel. J'AFFICHE est un événement annuel offrant aux étudiants l'occasion de montrer leur travail sur des sujets actuels, traités selon les aspects formels et conceptuels de l'affiche publicitaire, de propagande et culturelle.

LE PLAN B

Revue annuelle des étudiantes et étudiants de BD de l'ÉMI. Le plan B paraît depuis 2003. La publication, qui compte toujours plus d'une centaine de pages, présente à chaque numéro un panorama sans cesse renouvelé de planches réalisées par des auteurs issus de tout le corps étudiant de l'École. Cette année nous travaillons sur le neuvième numéro.

LES FANZINES

Le dynamisme des étudiantes et étudiants en BD de l'ÉMI se traduit aussi par des initiatives personnelles, parmi lesquelles la publication des fanzines. Leurs noms sont évocateurs de ce bouillonnement créatif. Le Monstruaire, Miou'siq, Trip, Ça pue !, etc. Imaginez les soirées de lancement de chaque numéro...

LE PRIX DES ÉTUDIANTS EN BANDE DESSINÉE

Ce prix est remis annuellement à un auteur québécois pour un album publié durant l'année. Le lauréat est choisi par tous les étudiants inscrits en bande dessinée à l'ÉMI. L'auteur est invité par la suite à présenter une conférence aux étudiants.

LES SÉMINAIRES DE RECHERCHE ET CONFÉRENCES

Afin de stimuler les dialogues interdisciplinaires, le développement et la diffusion de la recherche, l'ÉMI propose des séminaires et des conférences. Surveillez les annonces !

LE PRIX JEAN-PIERRE LATOUR

Ce prix est remis annuellement à un étudiant de l'ÉMI, en hommage à Jean-Pierre Latour, chargé de cours décédé en 2005. Il vise à encourager chez les étudiants le développement de voix et de perspectives critiques, vis-à-vis le domaine de l'image, ses productions, ses pratiques et son discours. Surveillez les annonces.

LE CONCOURS D’AFFICHES ET L’EXPOSITION POSTER FOR TOMORROW

Cette année, deux évènements auront lieu en lien avec le concours Poster for tomorrow : concours d’affiches international, inspiré des droits de l’homme.

FESTIVAL DE L’OUTAOUAIS ÉMERGENT (FOÉ)

Le festival de l’Outaouais émergent est un évènement d’importance qui présente des créations et productions de la relève dans diverses disciplines artistiques : musique, art performatif, arts visuels, bande dessinée.

L’ÉVÈNEMENT DES FINISSANTS

L’Évènement des finissants est sans conteste, un des évènements majeurs à l’ÉMI. Cet évènement a lieu en fin de session, au trimestre hiver, et regroupe les étudiants de toutes les disciplines, en fin de formation, Dans ce cadre, nous organisons une série d’expositions afin de présenter au grand public, leurs productions synthèses.

Nous encourageons vivement les étudiants de l’ÉMI à mettre sur pieds des activités qui les intéressent. Votre association étudiante, la RÉÉÉMI, ainsi que son président Daniel Leblanc peuvent vous donner un fier coup de main. De plus, des ressources sont disponibles auprès des Services aux étudiants de l’UQO



LIEUX D'EXPOSITION, ORGANISMES ET RESSOURCES UTILES

MUSÉES

Musée des beaux-arts du Canada

www.gallery.ca
380 Sussex Drive
Ottawa, ON K1N 9N4
(613) 990.1985

Musée canadien de la photographie contemporaine

info@beaux-arts.ca | www.mcpc.beaux-arts.ca
380, promenade Sussex
C.P. 427, Succursale A
Ottawa (Ontario) K1N 9N4
(613) 990.1985

Musée canadien de la nature

www.nature.ca
240 McLeod Street
Ottawa, ON K1P 6P4
(613) 566.4700

Musée des sciences et de la technologie du Canada

www.sciencetech.technomuses.ca
(613) 991.3044

Musée canadien de la guerre

www.warmuseum.ca
(819) 776.8600

Musée canadien des civilisations

www.civilization.ca
(819) 776.7010

Musée De La Monnaie

www.currencymuseum.ca
(613) 782.8914

Musée canadien de la poste

www.civilization.ca
(819) 776.8200

CENTRE D'ARTISTES AUTOGÉRÉS

AXENÉO7

www.axeneo7.qc.ca/
80, rue Hanson
Gatineau, Gatineau (secteur Hull) QC J8Y 3M5
(819) 771.2122

Daimon

Art médiatique et photographie
78 rue Hanson (anciennement Front) Gatineau (Québec) J8Y 3M5
Téléphone : (819) 770.8525
Télécopieur : (819) 770.0481
daimon@daimon.qc.ca

GALERIES ET CENTRES D'EXPOSITION DE LA RÉGION

Galerie Montcalm (Ville de Gatineau)

25 RUE LAURIER
Gatineau (secteur Hull),
Québec J8X 4C8
(819) 243.2345, poste 7493

Centre d'Exposition art-Image de la Maison de la Culture de Gatineau

855 BOUL DE LA GAPPE,
(secteur Gatineau),
Québec J8T 8R2
(819) 243.2325
artimage@gatineau.ca

Centre d'Exposition l'Imagier (secteur Aylmer),

9 Rue Front
Aylmer, QC J9H 4W8
(819) 684.1445
www.limagier.qc.ca/

La Cour des arts d'Ottawa

info@artscourt.ca
2 Daly Avenue, Ottawa, ON K1N 6E2
(613) 564.7240
www.artscourt.ca/

G-101, La Galerie (Ottawa)

info@gallery101.org
301 1/2, rue Bank
Ottawa K2P 1X7
(613) 230.2799
www.gallery101.org

MAISON DES AUTEURS DE L'OUTAOUAIS ET MAISONS D'ÉDITION

La Maison des auteurs

164, rue Laurier, Gatineau,
(secteur hull, dans le parc Jacques-Cartier)

Studio coopératif Premières Lignes

Diplômés au baccalauréat en bande dessinée de
l'Université du Québec en Outaouais.
Numéro du collectif qui est à l'origine de la maison d'édition : le Scribe.
www.premiereslignes.ca/

L'Association des auteurs et auteures de l'Outaouais

www.aaao.ca

Vents d'Ouest (Maison d'édition)

185, rue Eddy Gatineau (Québec) Canada J8X 2X2
Tél. : (819) 770.6377
<http://www.ventsdouest.ca>

QUELQUES IMPRIMEURS POUR VOS TRAVAUX

Bright Brush Studio

2630 Lancaster, Ottawa, ON K1B 5L8
(613) 236.0609
<http://www.allegraottawa.com/> (ftp, soumission de prix)
Catégorie : matériel d'exposition, impression numérique jusqu'à très grand format, bannières, posters...).

Copie Conforme

685 boul Saint-Joseph J8Y 4B4
(819) 770.0637
<http://www.coopscooutaouais.com/> (ftp)
Livraison à la COOPSCO de Brault ou cueillette sur place.
Catégorie : photocopies couleurs, tirages numériques de moyen format.

ePrint it

351 boul Saint-Joseph J8Y 3Z5
(819)779.4355
Catégorie : photocopies couleurs, tirage numérique jusqu'à très grand format.

FOURNITURES ARTISTIQUES

Wallack's

www.wallacks.com
325, boulevard Gréber,
(secteur Gatineau) - (819) 246.6565
273 Boul St-Joseph, (secteur Hull) J8Y 3Y1
Tél: (819) 771.2942, Fax: (819) 771.9772

Wallack's Art Supply (Ottawa)

231 Bank Street,
Ottawa, Ontario, K2P 1W9
Tel.: (613) 234-1800
Fax: (613) 234-5320

L'Art En Folie

www.lartenfolie.com
289, rue Notre-Dame, Gatineau - (819) 663.2226

L'Armoire Des Arts

395, rue Main, Gatineau - (819) 669.2498

Imprimerie Du Progrès

171 rue Jean-Proulx unité 5, Gatineau, QC J8Z 1W5
(819) 778.2122
www.duprogres.ca (prix disponibles en ligne)
Catégorie : offset (cartes d'affaires, invitations, papeterie...)
numérique 12 x 18 pouces (Tabloid extra).

* Pour des impressions sur papier spéciaux, reliure et assemblage. Par contre, le service est vraiment moins rapide et les prix sont plus chers.

Imprimerie Vincent Ltee

120 Rue Jean-Proulx
Hull QC J8Z 1V3
(819) 777.1407
Pour les projets des finissants : impression à plusieurs copies, reliure et assemblage. Meilleure qualité prix

Promokom.com

379 boul Alexandre-Taché J9A 1M4
(819) 777.4558
<http://www.promokom.com/> (ftp)
Cueillette sur place.
Catégorie : papeterie, dépliants, tirages couleur ou N&B jusqu'à 12 x 18.
Lundi au jeudi: 9:00 à 12:00