

# PROJET D'ORTHOPHONIE COMMUNAUTAIRE



UQO



Jessica Turgeon et Annie Bérubé, Ph.D.

## RAISONS SOUS-JACENTES À LA MISE EN PLACE DU PROGRAMME

En 2014, les résultats de l'EQDEM ont révélé qu'une grande proportion des enfants qui entrent à la maternelle dans la Vallée-de-la-Gatineau, soit 15.7% d'entre eux, présente des vulnérabilités dans les domaines cognitif et langagier. Le comité 0-5 ans a donc décidé de mettre sur pied le projet d'orthophonie communautaire de façon à :

1. Agir de façon préventive dans la communauté.

2. Donner un coup de main au service d'orthophonie du CISSS Vallée-de-la-Gatineau, où les ressources en place ne parviennent pas à combler la demande.

Une formation en stimulation du langage auprès d'intervenants en petite enfance a aussi été instaurée de manière à compléter les interventions directes réalisées par l'entremise du programme Au pays des mots

## DESCRIPTION DES ACTIVITÉS DU PROGRAMME

Durée et structure des rencontres : Bloc de 7 ou 8 rencontres d'une durée allant de 1h30 à 2 heures. Les rencontres sont divisées en deux parties : les parents sont d'abord outillés par l'orthophoniste et ont ensuite l'occasion de mettre en pratique leurs nouveaux acquis.

Approche préconisée : Les ateliers s'approprient l'approche, les valeurs et les convictions de l'approche communautaire autonome famille : ouverture, écoute, respect, reconnaissance des forces, égalité, puis appropriation individuelle et collective du pouvoir d'agir.

« C'est axé sur le progrès, sur ce que l'enfant était capable de faire et non pas sur ce qu'il n'a pas été capable de faire »  
Paroles d'une mère

## RETOMBÉES PERÇUES CHEZ LES ENFANTS

(par les parents, les intervenants et les partenaires)

Le développement global des enfants a été évalué avant et après le programme à l'aide du Ages and Stages Questionnaire (ASQ). Les analyses aux échelles « aptitudes individuelles ou sociales », « habiletés de communication » et « résolution de problèmes » révèlent une augmentation du nombre d'enfants dans la zone blanche (typique). Ils révèlent également une diminution du nombre d'enfants dans les zones grise (à surveiller) et noire (évaluation approfondie par un professionnel nécessaire). Le programme semble donc avoir des effets sur plusieurs sphères du développement de l'enfant.

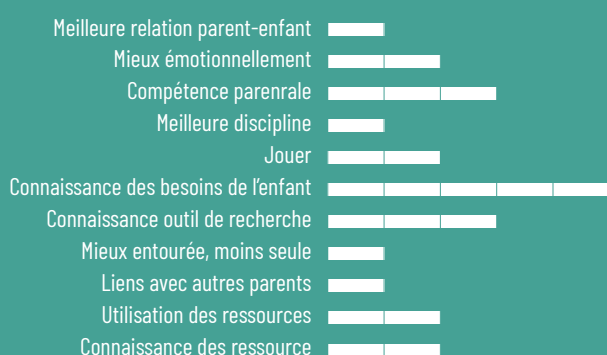
« Du premier atelier au dernier, on avait déjà vu une amélioration »  
Paroles d'une mère

« J'ai passé d'un enfant débrouillard, mais presque muet, à un enfant qui s'exprime, qui dit ses besoins, qui veut communiquer ».  
Paroles d'une mère

« L'impact est vraiment au niveau de la mise en place des services. Adapter le service scolaire à l'enfant, à ses besoins. La commission scolaire nous disait qu'ils venaient de récupérer deux ans. Fait que l'enfant quand il arrivait à 5 ans à l'école, là l'enseignante constatait des choses, y'était en liste d'attente au CLSC, y'avait pas vu encore personne. Bin quand y'avait un diagnostic, que y'avait des observations, ça prenait deux ans pour mettre les choses en place. Autant financière que par l'accès aux professionnels. Mais en ayant participé, les enfants qui ont participé au groupe, bin ils ont récupéré deux ans de leur début d'année scolaire. »  
Paroles d'une intervenante

## RETOMBÉES PERÇUES CHEZ LES PARENTS

QU'EST-CE QUE CETTE ACTIVITÉ A CHANGÉ POUR MOI? (N=7)



## CONCLUSION

Les résultats de l'EQDEM ont révélé une amélioration de plusieurs sphères du développement de l'enfant de 2012 à 2017, dans la région Vallée-de-la-Gatineau. Globalement, la proportion d'enfants vulnérables dans au moins une sphère développementale a diminué de près de 5% dans ce secteur. Il y a tout lieu de croire que les activités mises en place par la Table de développement social Vallée-de-la-Gatineau ont porté fruit!